

# VAN-E LEHETŐSÉG A VAKVEZETŐ KUTYÁK EPILEPSZIÁS ROHAMJELZŐ KUTYAKÉNT VALÓ HASZNÁLATÁRA?

Esettanulmány

Mezősi Tamás (1), Pallós Andrea (1) dr., Komondi Piroska (1), Topál József (2) PhD

1 Baráthegyi Vakvezető és Segítő Kutya Iskola Alapítvány  
2 Magyar Tudományos Akadémia, Pszichológiai Intézet



Hungarian Academy of Sciences



## BEVEZETŐ

A fogyatékkal élő személyek életvezetését ma már különféle képzettségű rehabilitációs kutyák segítik.

Ilyen rehabilitációs kutyák a vakvezető kutya és az epilepszia roham előjelző és rohamsegítő kutya is.

A vakvezető kutyák kiképzésének mintegy száz éves története van. A kiképzésük világszerte hasonlóan folyik. A kiképzésre alkalmasnak talált egy év körüli kutyáknak mintegy hat hónapon keresztül látó kiképzők tanítják, hogy hogyan kell az egyes akadályokat kikerülni vagy jelezni. A képzés végén egy 3 hetes intenzív közös gyakorlás történik a vak gazdával, majd az iskolák még hónapokon keresztül felügyelik a vak és kutyája közös munkáját. A kutyát igénylő vak emberek is előzetes alkalmassági vizsgálatokon kell megfelelnie. A kiszámíthatatlan időpontokban bekövetkező rohamok okozta balesetveszély miatt az epilepszia is alkalmasságot kizáró ok szokott lenni.

A kutyák epilepsziás rohamok jelzésére való alkalmazhatóságát csak pár éve ismerték fel. Képzésük módja nagymértékben eltér más munkakutyák kiképzésétől. A rohamjelző kutyákat fokozott korai szocializációnak teszik ki a tulajdonossal a szociális dependencia és a tökéletes együttműködés kifejlesztése érdekében. Fokozatosan válnak érzékenyebbé az emberi viselkedés apró változásai iránt, melyek előre jelzik a rohamot. A viselkedésük idegességük hatására megváltozik és ez a változás alakítható specifikus jelzésé a kiképzéssel.

Ismereteink szerint eddig senki sem képzett és használt kettős szerepű (vakvezető és rohamjelző) kutyákat.

## CÉLKITŰZÉS

Célunk egy epilepsziás vak embernek történő segítségnyújtás volt. Ennek érdekében egy olyan vakvezető kutyát kívántunk kiképezni, amelyik gazdájának epilepsziás rohamait is időben jelzi, és ezzel hatékonyan csökkenti a balesetek bekövetkezését.

Hipotéziseink:

Első hipotézisünk az volt, hogy epilepsziás nagyrohamot megelőző tünetek érzékelésére nem csak olyan kutya lehet alkalmas, amelyik kölyökkora óta gazdája mellett nevelődik. Az ember-kutya kapcsolatot kutató közelmúltbeli kísérletek (Topál et al. 1998, Gácsi et al. 2001) arra utalnak, hogy igen szoros kötődés a kutya és a tulajdonos között felnőttkorban is kialakulhat. Második hipotézisünk azon alapult, hogy a vezető kutyák valamint gazdáik kiegészítő kooperációban dolgoznak együtt, saját kommunikációjukat használva a napi rutin során. A kutya gyakran átvesszi a kezdeményezést, ha úgy itéli meg, hogy gazdája nincs döntési helyzetben. (Naderi et al. 2001). A hipotézisünk az volt, hogy amennyiben a nagyrohamot megelőző tüneteket a vakvezető kutya is érzékeli, úgy a gazdát védelmező viselkedése is életbe fog lépni. Reakciója különböző lesz minden másról, és kevés képzés után is figyelmeztetésként fogja ezt használni. Ilyenképpen a kutya szolgálhat rohamjelzőként is, megvédve mind magát, mind tulajdonosát bármilyen balesettől.

## KLIENS ÉS MÓDSZER



V. Zs. és kutyája, Rumi (A fotók nyilvánosságra hozatala a kliens írásbeli hozzájárulásával történt)

Esetünkben egy húsz esztendőes kutyaszerető nőbeteg kapott tőlünk segítő kutyát. Az ifjú hölgy fél éve vak, 9 éves kora óta súlyos epilepsziás rohamoktól szenved, sérülései miatt depressziós, amit gyógyszeres kezeléssel tartanak ellenőrzés alatt. Ettől eltekintve kiemelkedően intelligens és együttműködő. A munkánkat támogató családi háttér és a páciens állandó felügyelete biztosított volt.

A páciens kórtörténetéből tudtuk, hogy télen és nyáron epilepsziás rohamai többnyire nincsenek, a rohamok a tavaszi és őszi időszakban gyakoriak. Ehhez igazodva a téli, tünetmentes időszakban adtuk át számára a vakvezető kutyát.

A kutya átadásának folyamata során nem csak együtt közlekedni tanultak meg, hanem kapcsolatfejlesztő gyakorlatokat is végeztek. Eltérve a közismert gyakorlattól, nem tanítottuk meg a páciensnek a kutya által ismert vezényszavak kiadásának helyes módját. Ellenkezőleg, támogattuk egy egyéni jeleken alapuló kommunikációs rendszer kialakítását. Ezzel a kutya kötődési folyamatát kívántuk gyorsítani.

A roham alatti segítő viselkedés előkészítésére a páciens időnként a földön fekve játszott a kutyájával, és ilyenkor –kivételesen- engedte, hogy a kutya nyalogassa arcát, és óvatosan jászson a felkarjával. Ezeknek a területeknek a roham alatti ingerlését korábban orvosai írták elő a családtagoknak.

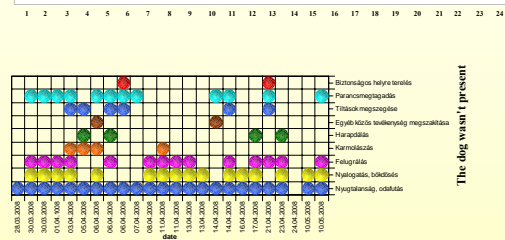
Eközben a páciens és kutyája otthonukban éltek, csak a páciens kommunikált a kutyával, kiképzőink csak professzionális tanácsadást nyújtottak.

## EREDMÉNYEK (ETOLÓGIAI)

A páciens a tavaszi időszakban 24 rohamot élt át.

A kutya roham-előjelző magatartása a várakozásainkat is meghaladóan, nagyon gyorsan kialakult. A második rohamot megelőzően a kutya már mutatta a később legjellegzetesebbé váló viselkedéselemeket, bár ezt gazdája még nem értette meg időben. A harmadik rohamtól kezdve a kutya jelzései a rohamokat mintegy 3-5 perccel megelőzték és gazdáját minden alkalommal sikerült meggyőznie. Néhány esetben, a váratlan szituációban (pl. fürdőszoba használat közben) a gazda a jelzést nehezebben értette meg. Ilyenkor a kutya nagyon határozottan viselkedett. Megtagadta a kapott parancsokat, és biztonságos helyre terelte gazdáját.

A rohamok alatt a kutya minden alkalommal az elzárva elvárt aktív segítő magatartást produkálta. Vakkantgatott, valamint gazdája arcát és karját nyalogatta. A hozzátartozók ápolói magatartását nem akadályozta, de engedélyükkel a tevékenységét a roham végéig folytatta.



1. Táblázat The elements of the dog's typical seizure alert behavior in the investigated time

## EREDMÉNYEK (HUMÁN TERÁPIÁS)

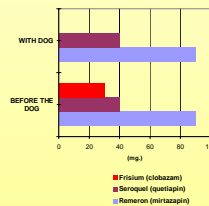


Figure 1. The daily dose of antidepressant drugs

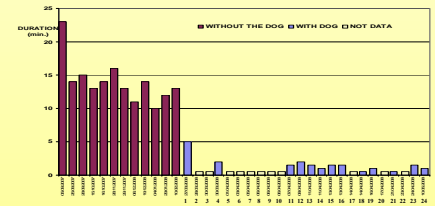


Figure 2. The duration of seizures based on the medical records, notes of family members and videos

A kutya a kísérletben részt vevő beteg számára nagyfokú életminőség javulást eredményezett. A kutya vakvezető munkája segítségével visszanyerte önállóságát, epilepsziás roham-jelző munkája pedig segített biztonságérzetének helyreállításában. Korábban rendszeres voltak számára a rohamok következtében bekövetkező különféle fej és végtag sérülések. Mióta a kutya a rohamokat képes jelezni számára, már csak egyetlen esetben sérült meg, amikor a kutya épp nem volt vele. A beteg kedélyállapota lényegesen javult, gyógyszeres szükséglete csökkent. A kutya aktív segítő tevékenysége eredményeként a rohamok időtartama két perc alá csökkent.

## KÖVETKEZTETÉSEK

A vakvezető és a rohamjelző kutya munkáját lehet egyesíteni. Amennyiben az egyéni kezelés és a megfigyelés biztosított, érdemes lenne kísérleti jelleggel vakvezető kutyákat juttatni epilepsziás vakoknak.

## REFERENCES

- Gácsi, M., Topál, J., Miklósi, Á., Dóka, A., & Csányi, V. 2001: Attachment behaviour in adult dogs living in rescue centres: Forming new bonds. *Journal of Comparative Psychology* 115, 423-431
- Topál, J., Miklósi, Á., Dóka, A. & Csányi V. 1998: Attachment behaviour in the dogs: a new application of the Ainsworth's Strange Situation Test. *Journal of Comparative Psychology*, 112(3), 219-229.
- Naderi, Sz., Miklósi, Á., Dóka, A. & Csányi, V. 2001. Cooperative interactions between blind persons and their dog. *Applied Animal Behavior Science*, 74, 59-80.